

HEKLING & STRIKKING

Sikker håndtering og montering

OM:

- Barnesengen
- Barnevognen
- Knapper og snorer
- Smokklenker
- Lekeområde på gulvet
- Aktivitetsfigurer
- Kosedyr og sanseleker
- Opptrekbare leker
- Strikke-/heklefasthet
- Vår erfaring
- EN 71





INTRODUKSJON

Mange har en stor lidenskap for mulighetene håndarbeid og kvalitetsmaterialer gir – de verdsetter gleden forbundet med håndverk, samt å gi det ferdige produktet videre til andre. Å være den heldige mottakeren av noe laget med kjærlighet, skapt på strikkepinner eller heklenåler, dét er minneverdig. Vi vet at for mange er strikking og hekling en form for terapi – å fordype seg i et godt mønster og se det ta form, gir livet noe ekstra.

Når man lager noe til de små, er det nødvendig at det gjøres riktig, slik at produktene er trygge. Dette er grunnen til at vi anbefaler at hjemmelagde produkter skal lages og settes sammen på en sikker måte.

Med denne veiledningen retter vi oppmerksomhet mot sikkerhetstiltakene man bør ha i bakhodet når man lager leker og kosedyr for barn under tre år. Veiledningen er ikke heldekkende, men et godt grunnlag for dem som gjør det selv ... og ønsker å gjøre det sikkert ...



BARNEVOGNEN

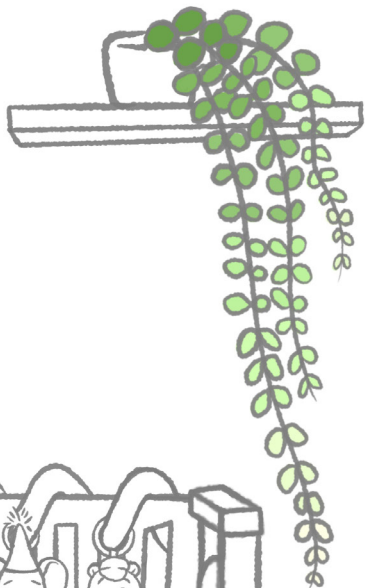
- HENGENDE LEKER I VOGNEN
 - RANGLER
 - RINGER ELLER KLIPPS SOM HOLDER RANGLEN OG LEKEN
-

- Et lite dyr med en kort snor og en ring er morsom å se på for barnet, i tillegg til at den kan tas ned og gis til barnet. Ringen bør være mer enn 5 cm i diameter. Små seleklemmer bør ikke benyttes til denne leken. Barn som ikke kan sitte oppreist selv enda risikerer å sette leken i halsen dersom de ruller over på magen med leken i munnen. Derfor er det viktig å bruke en ring som er mer enn 5 cm i diameter, heller enn en vanlig sele- eller smokkeklemme.
- En tett montert rangle på tvers av liggedelen er morsom å se på for babyen. Det er ikke meningen at barnet skal trekke i ranglen eller figurene på den. Figurene på en rangle bør henge fast i selve snoren. Ranglen bør ikke henge løst over barnet. Barnet bør ikke få ranglen å leke med. Fjern ranglen så snart barnet er i stand til å reise seg på hender og knær. Unngå å lage lange snorer barnet kan nå. Lange snorer er generelt problematisk i leker, men for fabrikkproduserte leker er det gjort unntak for rangler som henger på tvers av vognen. Dette krever at leken fjernes så snart barnet begynner å komme seg opp på egenhånd, ellers er det risiko for at de kan falle over snoren med hode/nakke.
- Ranglen/den hengende leken kan festes med klemmer eller ringer. Den kan også knyttes til vognens skjerm. Barn må ikke gis klemmer til å leke med mens de er for små til å kunne sitte oppreist på egen hånd.

*Sensory
Duck*



*Sweetheart
Bunny*





BARNESENGEN

- LEKER I ELLER PÅ SENGEN
- RANGLER PÅ TVERS AV SENGEN
- URO OVER SENGEN

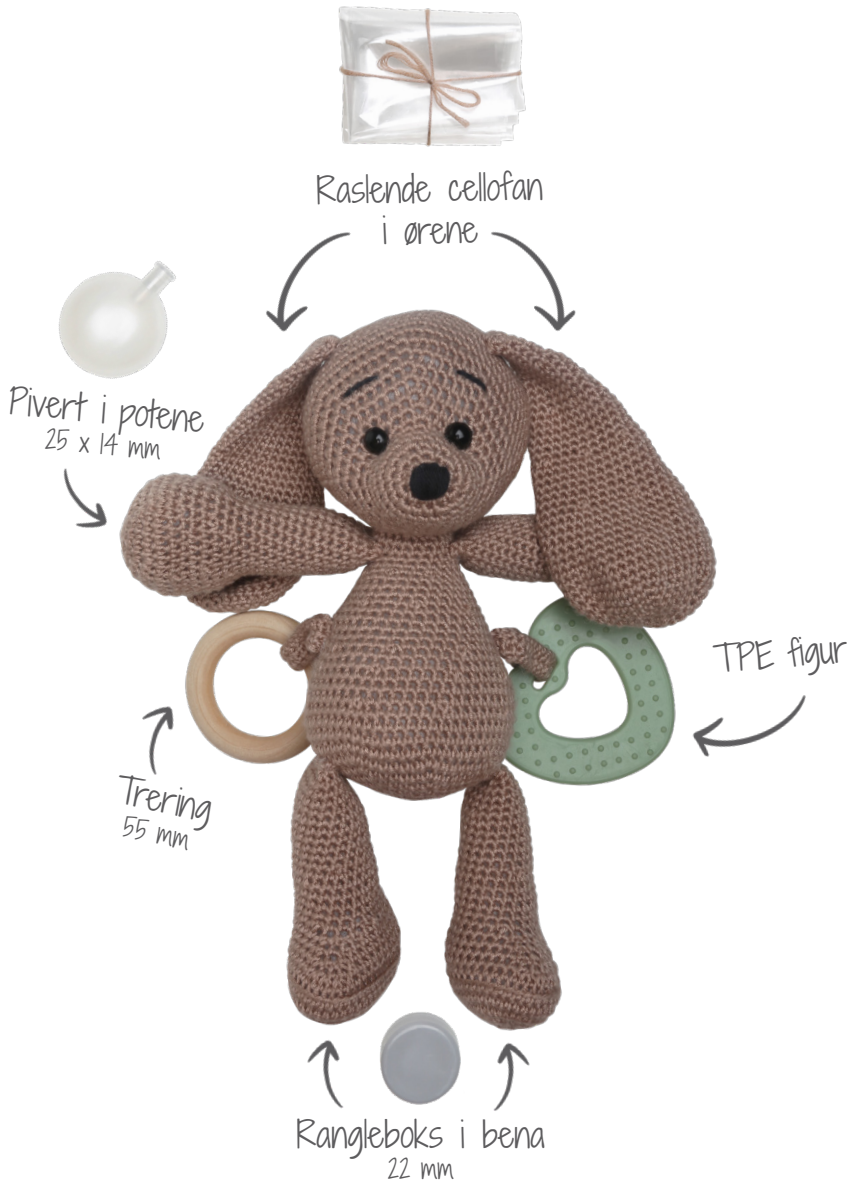
-
- Leker festet til sengen bør ikke ha snorer lenger enn maks. 22 cm. Det bør ikke være noe i enden av snoren som kan sette seg fast og stramme rundt halsen. Barn bør ikke ha leker i sengen når de ikke er under tilsyn over lenger tid. Det er for eksempel en risiko for at leker og andre objekter kan benyttes som hjelp for at barnet kan klatre ut av sengen. Det er viktig å ha visshet om at barnet ditt sover trygt i sengen sin når du ikke følger med på det i løpet av flere timer.
 - Uroer som henger over sengen må henges utenfor rekkevidde og fjernes så snart barnet begynner å gå opp på knær og albuer. Uroer har ofte leker som henger fra snorer, hvilket utgjør en risiko dersom barnet tar tak i dem og trekker dem ned i sengen.



KOSEDYR OG SANSELEKER

- MONTERING AV ARMER, BEIN OG ANDRE DELER
- SANSEOBJEKTER INNI DYRET
- MONTERING AV ØYNE
- MUSIKKBOKS MED INNVENDIG SNOR
- FYLL

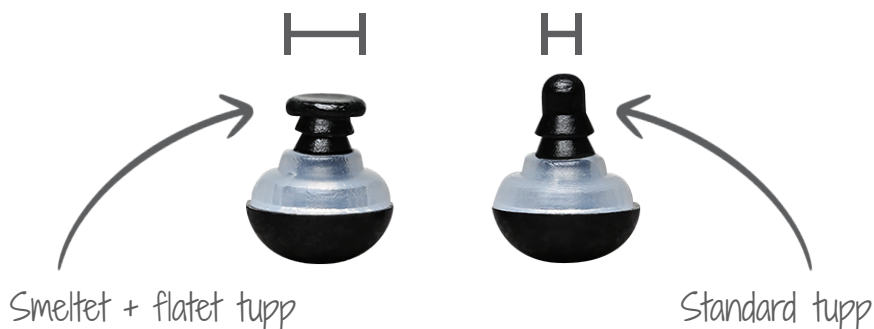
-
- Et tettstrikket/-heklet trekk er viktig for å forhindre at barnet får tilgang til fyllet. På samme måte må armer, bein osv. sys på skikkelig for å unngå hull eller åpninger til fyllet. Fyll som kommer ut av bamsen kan havne i barnets hals.
 - Sanseobjekter må sys på skikkelig og festes bak ekstra stoff for å forhindre at de blir trukket fra hverandre. Unngå å sy fast knitrende papir der sømmen kan skade for papiret, slik at det kan rives av i mindre biter.
 - En musikkboks med snor kan enkelt puttes inn i kosedyret. Den maksimale lengden på snoren er 22 cm når den er helt dratt ut. Ikke heng en ball i enden av snoren, da selv store baller (opp til 4,5 cm i diameter) kan være problematiske dersom de havner i barnets munn – selv hvis de henger fast i en snor.
 - Fyll av polyesterfiber er spesielt egnet til leker, ettersom det er mykt og luftig. Det kan også pakkes for å gjøres tettere – og det kan både vaskes og tørkes. Du kan også putte fyllet i en liten tøypose før du fyller kosedyret, som en tilleggssikkerhet. Unngå å putte små, skarpe eller spisse deler inni fyllet – eller å glemme nåler inni.

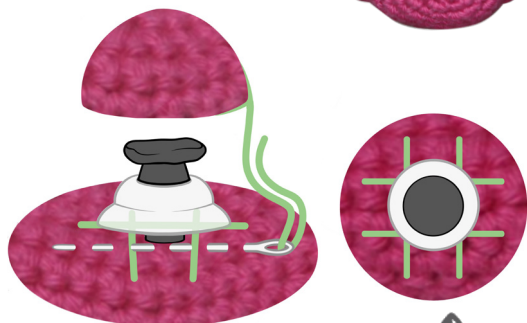


NØDVENDIGE MONTERINGSKRAV

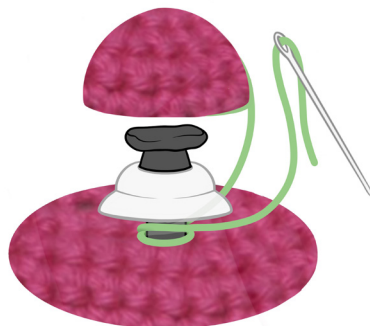
● ØYNE I GARNPROSJEKTER (0-3 ÅR)

- **Oppfyllelse Av Sikkerhetsstandarder:** Vår veiledning sikrer at dine hjemmelagde garnprosjeKter oppfyller de samme krav til trekkstyrke som ferdigkjøpt leketøy. Dette er spesielt viktig i garnprodukter, hvor variasjonen i materiale og teknikk kan påvirke festingen av øynene.
- **Utfordringer Med Garnmaterialer:** Forskjellige garn - noen tykke og elastiske, noe løst heklet eller strikkes - stiller ulike krav til monteringen. En grundig og spesialisert monteringsprosess er derfor nødvendig for å sikre at øynene sitter fast og sikkert.
- **Kontinuerlig Sikkerhet:** Husk alltid å sjekke prosjektene dine regelmessig - vær oppmerksom og sjekk at de fortsatt er intakte etter hvert som tiden går.
- **Sammenligning Med Ferdigkjøpt Leketøy:** Ferdigkjøpt leketøy bruker ofte smeltede endestykker - en detalj vi også anser som viktig. Når baksiden smeltes og trykkes flatt, blir den bredere enn hullet i bakstopperen, noe som sikrer en mer holdbar festing over tid.
- **Ditt Ansvar Som Skaper:** Som skaper av hjemmelagde prosjeKter og leketøy for barn under tre år, følger det et stort ansvar med ditt håndarbeid. Vi oppfordrer deg til å sette deg grundig inn i våre anvisninger for å sikre prosjektets sikkerhet.

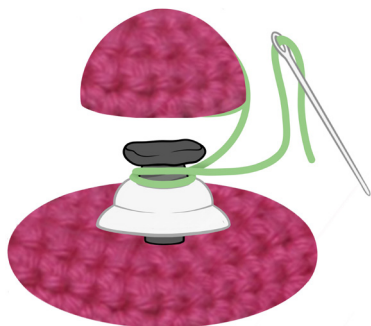




A. Det sys ned i det heklede, under bakstopperens fire sider, som et **gitter**.



B. Tråden føres inn under bakstopperen og **to** ganger stramt rundt stammen.



C. Tråden føres opp mellom det smeltede stykket og bakstopperen, og **to** ganger stramt rundt stammen.



D. Den heklede kappen sys helt fast og tett på øyets bakside, hele veien rundt øyet.

- Det er avgjørende at øynene er solid festet ned i det heklede/strikkede prosjektet. Over tid vil nesten alt garn løsne seg, og spesielt elastiske garn som strekker seg, kan skape åpninger. Dette øker risikoen for at hele øyet faller ut, hvis ikke monteringen er fastgjort til maskene.

Viktigheten av vår monteringsveiledning - se også YouTube-video:
<https://www.youtube.com/watch?v=6ppu91dNuC0>



BARN SOM IKKE KAN SITTE

- SIKKERHETSMÅLINGER FOR SENSORISKE PRODUKTER
 - HARDE DELER VS. MYKE DELER
-

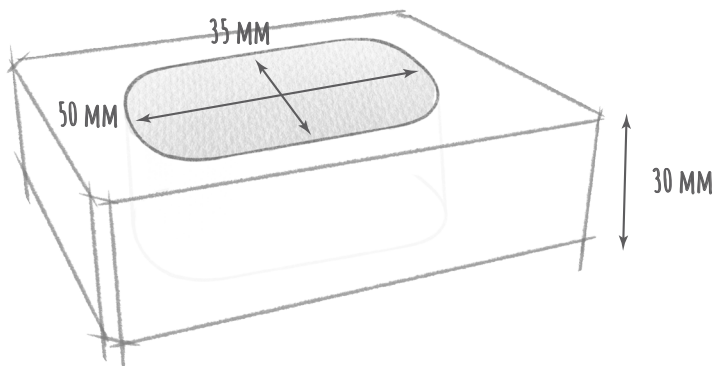
- Mal A er et måleverktøy som benyttes av testlaboratorier for å inspisere, spesielt ferdige, leker. Den ovale mal A sikrer at «stive» (solide) deler av en leke for barn som er for små til å sitte oppreist uten støtte, ikke kommer i halsen og forårsaker trykk. Dette inkluderer oppkast og pusteproblemer, dersom barnet ligger på magen med deler av leken i munnen. De er ikke i stand til å holde hodet oppe, og dette kan gjøre at deler av leken havner i munnen, dersom leken er lang og smal.
- Dette kravet- og denne testen – gjelder derfor for:
 1. Leker for barn som ikke kan sitte oppreist uten støtte, og
 2. stive deler, der mykførede deler ikke kan presses inn i halsen

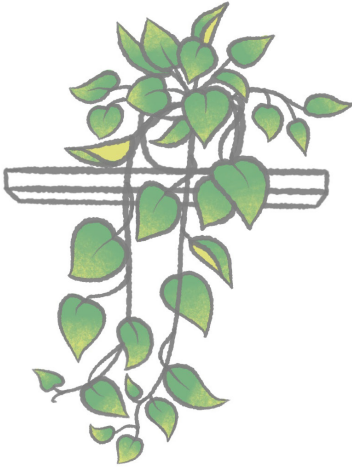
Harde (solide) deler av en leke for barn som er for små til å sitte oppreist uten støtte, må ikke være under bunden av mal A. På denne måten kan ikke leken komme i halsen og skape press dersom barnet ruller over på magen med leken/del av leken i munnen. Dette gjelder for eksempelvis en bitering eller en rangle, samtidig som kravet ikke gjelder for myke deler.

En hard del inni en myk del kan forårsake det samme sikkerhetsproblemet dersom delen som dekker den harde delen i for eksempel en rangle, er liten nok til å gli inn i hullet i mal A.



MAL A





Sange-
kanin





GARN OG HÅNDARBEID

- HEKLE-/STRIKKEFASTHET
 - KNOTER OG LØKKER
-

- Sørg for at du strikker og hekler stramt, for det vil sikre at fyllet holdes inni kosedyret, i tillegg til at det forlenger varigheten, spesielt dersom du, for eksempel, fester sikkerhetsøyne eller syr fast noe annet til det. Unngå løs hekling eller strikking da barnet kan få fingrene sine på innsiden og trekke ut fyllet, hvilket gjerne ender opp i munnen deres. Store mengder fyll i munnen kan klumpe seg, sette seg fast og gjøre det vanskelig for barnet å puste.
- Faste løkker har en omkrets på maksimum cirka 38 cm. Knuter tillates på korte snorer under 22 cm, og de bør være så små som mulig i forhold til tykkelsen på snoren. Lag aldri løkker med en omkrets på mer enn 38 cm (målt mens du trekker i den). Når en fast løkke (knytt på forhånd og festet på samme punkt) er mindre enn 38 cm, bør den ikke kunne gå over barnets hode og dermed utgjøre en risiko. Knuter som utgjør små deler (perler, ringer osv.) kan gjøre at snoren setter seg fast – og en snor som setter seg fast kan utgjøre en risiko for et barn som for eksempel ruller rundt med leken nærme hode og hals.



AKTIVITETSFIGURER OG TERNINGER

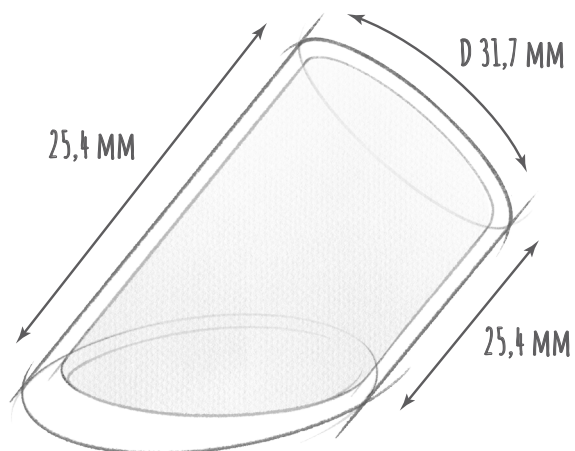
- LØSE DELER
- BITEELEMENTER

- Deler som kan fjernes fra en leke eller deler som henger løst må være store nok til at de passer i «leketesteren». Leketesteren er en sylinder med en åpning på cirka 32 mm, og deler som ikke passer helt inni den er generelt store nok til at de ikke utgjør noen fare for barn under tre år. Allikevel må små baller være minst 4,5 cm i diameter for å være ansett som trygge. Ikke fest baller med en diameter på mindre enn 4,5 cm til en snor for barn under tre år.
- Biteelementer er vanskelige å lage selv, og du bør kjøpe de som allerede har en form og størrelse som er ansett som trygge (som om de var fabrikkproduserte leker). Elementer som er lenger enn 30 mm skal alltid unngås, med mindre de også er ganske vide. Biteelementer benyttes ofte av barn som ikke kan sitte oppreist på egenhånd, og dersom de ruller over på magen med et biteelement med feil størrelse i munnen, risikerer de å sette det i halsen.

Sanzeterninger



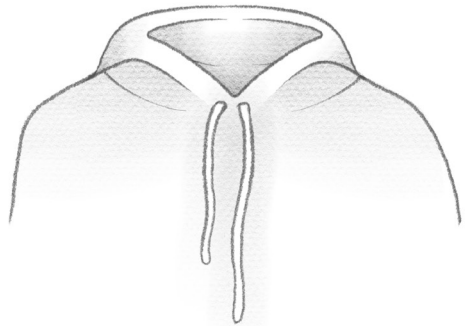
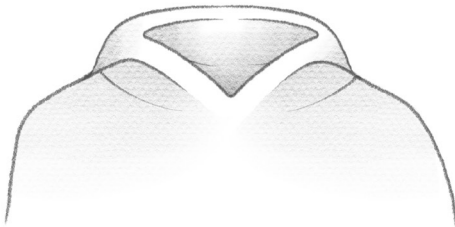
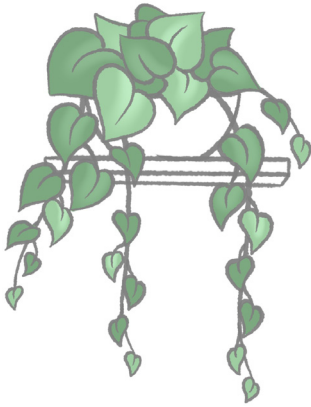
LEKETESTER – SMÅ DELER



KLÆR MED KNAPPER OG SNORER

- KNAPPER
 - SNORER PÅ HETTEGENSERE
 - SNORER PÅ LUER
 - SKJERF
 - INGEN LØSE ENDER
-

- Skjerf er grunnleggende farlig av de ovenstående grunnene, og for små barn spesielt. Dersom enden på skjerfet hefter seg mens barnet klatrer i trær, for eksempel, er det lett å se for seg risikoen. Skjerf bør derfor unngås eller brukes med forsiktighet.
- Standarden inkluderer ikke luer med snorer, sånn som kyser eller babyluer, så det er vår anbefaling å lage disse med snorer som er så korte som mulig, samtidig som de fremdeles er funksjonelle. Du bør også være oppmerksom på andre luefunksjoner eller -detaljer som kan sette seg fast. Et eksempel her er en lue med dusk og to snorer under haken. Dusken kan hefte seg fast mens snorene presser rundt barnets hals, som utgjør en kvelningsfare. Dersom du ønsker å inkludere snorer og dusk på en lue, er det en mulighet å feste dusken til luen med en trykknapp. På denne måten vil dusken løsne fra luen dersom den hefter seg i et tre eller ved andre lignende farer.



- Snorer i hettegensere for barn opp til 14 år er ikke sikkert og bør unngås, i henhold til sikkerhetsstandarden (EN 14682) for snorer i barneklær som selges i EU. Denne standarden baserer seg på risikoen for snorer i klær hekter seg for både små og store barn.
- Generelt er det viktig å sikre at ingen deler av barneklær henger for løst og dermed kan forårsake hekking, for eksempel i togdører eller på lekeplassutstyr.

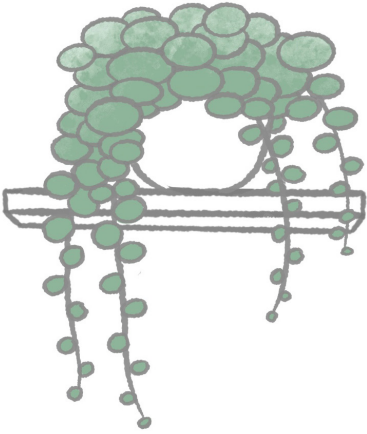




OPPTREKKBARE LEKER

- LENGDE PÅ SNOR
 - RING/BALL/ANDRE OBJEKTER PÅ SNOREN
-

- For opptrekkbare leker, sånn som den klassiske elefanten på hjul, kan man ha en treksnor på opp til 80 cm. Husk at du ikke kan feste objekter til enden av tråden. Det kan ikke festes noen objekter til enden av en lang snor: hverken knuter, løkker eller objekter som kan sette seg fast. Dersom barnet ligger og leker med en trekkbil, kan den feste seg rundt barnets hals. I fabrikkproduserte leker kan treksnoren være opp til 80 cm lang, gitt at den ikke har knuter, løkker eller objekter i enden av snoren. Dette er et unntak fra de generelle kravene til snorer, fordi det ellers ville være vanskelig å leke med denne typen leke.
- Ingen ringer, baller eller andre objekter kan festes til en lang snor – dette gjelder for hele snorens lengde.





AKTIVITETSOMRÅDE PÅ GULVET

- AKTIVITETSSTATIV
 - LEKETEPPE
-

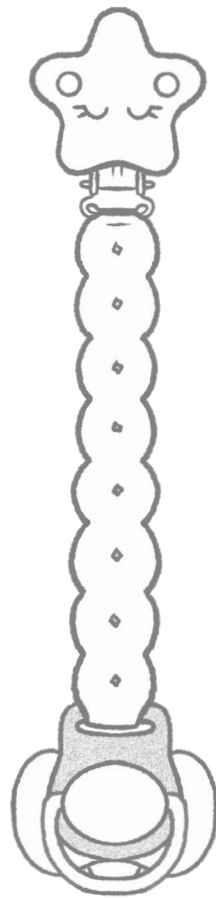
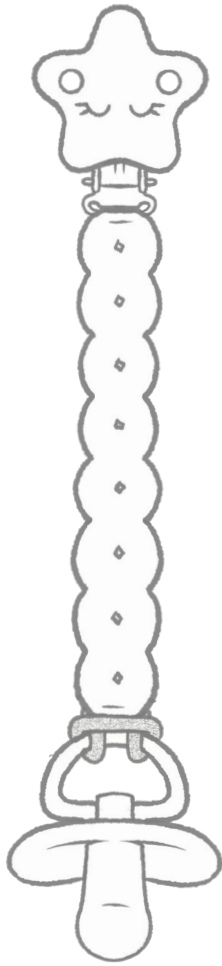
- Beina på et aktivitetsstativ bør ha en diameter/tverrsnitt på minst 37 mm, og det er viktig at det er stabilt – spesielt dersom det har betydelig vekt. Figurer kan henges i korte snorer, helst slik at barnet kan ta på dem. Snorene som er benyttet til å feste lekene bør være så korte som mulig. En kombinasjon av korte snorer og plassering av figurer er optimalt laget på en måte som forhindrer figurene fra å berøre hverandre. Dersom barnet kun såvidt når figurene, er det mindre risiko for at stativet velter. De korte snorene vil forhindre figurene fra å floke seg sammen rundt barnets hals.
- Leketeppe kan ha snorer som er kortere enn 22 cm, og dersom det er en enkelt snor, kan du feste en blokk eller ring i enden av dem, som må være minst xx cm. Ikke fest en ball i enden av snoren. Dersom det er flere snorer, bør det ikke være noe festet i enden av dem. Baller i enden av snorer kan være farlig dersom de havner i barnets munn. Baller med en diameter på mer enn 4,5 cm er i orden å bruke.



SMOKKLENKER OG SELEKLEMMER

- MED SMOKKER
- VENTILASJONSHULL
- MED STRIKKET/HEKLET FIGUR

- Dersom du fester en seleklemme til en heklet smokklenke, må du sikre at lenken ikke er lenger enn 22 cm når den er strukket ut. Dette bør være den fulle lengden fra der lenken passerer løkken på klemmen, ned til og inkludert enden av smokkens feste. Det kan være en god idé å sikre at lenken ikke kan strekkes lenger enn 22 cm når den er i bruk. Vi anbefaler at du alltid hekler stramt når du lager lenker til smokker og/eller at du lager en kortere lenke i begynnelsen.
- En seleklemme som benyttes til en smokklenke må ha ventilasjonshull. Hullene i smokkklens klesfeste må være minst D5.05 mm dersom den har to hull, og minst D4.12 mm dersom den har tre hull. Begge muligheter imøtekommer kravene om minst 40 mm² ventilert område i seleklemmen. Hullene kan ikke være større enn 5,5 mm i diameter, fordi barnets fingre kan sette seg fast i dem. Ikke bruk seleklemmer til å feste heklede figurer/kosedyr dersom den skal gis til et barn som ikke kan sitte oppreist på egenhånd.



O-RING

O-RING
MED ADAPTER





VÅR ERFARING

- FEIL
 - MYNDIGHETER
-

Hos Go handmade, har å lære å forstå og innlemme alle produktkrav vært en lang reise. Vi har gjort feil underveis, men det er disse feilene, utfordringene og, helt ærlig, frustrasjonene over hvor vanskelig det kan være som har ledet oss til å lage denne veiledningen.

Den er laget av Go handmade med profesjonell assistanse fra Consumer Lab Denmark.

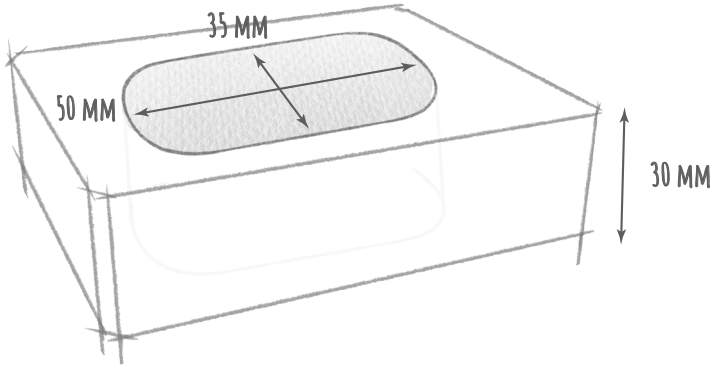
Myndighetene gir kun begrenset informasjon til DIY-verdenen vår, og selv om det finnes testinstitusjoner og sikkerhetsstandarder, er mange deler/produkter (sånn som heklede leker) laget av flere deler, og derfor er det nødvendig å vurdere produksikkerheten.

Dette kan være vanskelig når offisielle sikkerhetskrav ikke er kjent.

Det er mye bruk av trefigurer i heklede rangler. For at den ferdige ranglen skal være trygg, må den passere mal A-testen, som nevnt på side 12 – nesten ingen er klar over dette.

Markedet tilbyr mange trefigurer som i seg selv – uten å være festet til rangle – ikke ville passere mal A-testen, og som heller ikke ville være trygge å bruke dersom de ble festet til en hjemmelaget heklet rangle på feil måte.

TEMPLATE A



Template A



Template A



EN 71

- EU OG GLOBALE STANDARDER
 - TESTRAPPORTER
 - 'HVORDAN VI JOBBER'
-

Sikkerhetsstandarder stiller krav til et produkt og er vanligvis utarbeidet på EU-nivå, men det finnes også globale standarder. Dette betyr at man har blitt enige om når et produkt er trygt i forhold til form, styrke og størrelse på ulike deler. Det snakkes derfor om at et produkt må oppfylle en nummerert standard, for eksempel EN 71.

EN 71 er en serie med sikkerhetsstandarder som ferdigprodusert leketøy må oppfylle for å kunne anta at leketøyene er trygge for barn å leke med. Derfor er det også relevant for deler som man selv bruker til å hekle, strikke eller sy sammen til et DIY-leketøy.

Testrapporter for ulike tester av deler og materialer bidrar som dokumentasjon for at de oppfyller kravene. Ofte testes materialene for kjemikalier, ikke deres form. Dette betyr at det i mange tilfeller ikke er relevant å ha en testrapport for hver enkelt del, og at testrapporten bare er en del av produsentens sikring av overholdelse av kravene, kjent som compliance.

Les mer om hvordan vi hos Go handmade jobber med leverandører, kjemi og sikkerhetskrav og lignende i dokumentet "How we work" på vår nettside.



Rangleboks i
bena

INNI EN SANSEBAMSE

- Et barn vil ikke komme i kontakt med en komponent, sånn som en rangle, når den er på innsiden av poten til en sansebamse. Siden barnet ikke kan komme i kontakt med en komponent som er innebygd, er enkelte kjemirelaterte krav ikke relevante for denne typen produkter.

Sanse
and



Sweetheart
bunny



VIDEO PRESENTASJ

Nødvendig montering av øyne i prosjekter for 0 - 3 år - Brod



NØDVENDIG MONTERING AV ØYNE - PROSJEKTER FOR 0 - 3 ÅR



Nødvendige monteringsinstruksjoner. Øyne i garnprosjekter. For prosjekter for barn i alderen 0-3 år: Montering av øyne krever smelting og spesielle sting.

NØDVENDIG MONTERING AV ØYNE - PROSJEKTER FOR 0 - 3 ÅR VELVET GARN



Nødvendige monteringsinstruksjoner. Øyne i garnprosjekter. For prosjekter for barn i alderen 0-3 år: Montering av øyne krever smelting og spesielle sting.



BRODERTE ØYNE OG NESER



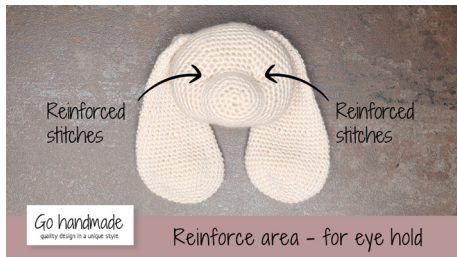
Broderte øyne og neser er både en trygg og stilig lø





LEKESAKER OG TILBEHØR PÅ YOUTUBE

Perle øyne og neser - Form hodet - Sansekanin - Teddy Basserne



FORM HODET OG ØYEHULENE



Form og styrk stedet hvor øyet skal monteres, ved å stramme maskene sammen.

SANSEKANIN



Et aktivitetsleketøy som skjerper sanseferdighetene. Lydfunksjonene gjør det morsomt og interessant å ta på og leke med.



MONTERING AV TEDDY BASSERNE



Tips for en perfekt og enkel montering av Teddy Basserne.



FØLG OSS



Go handmade
quality design in a unique style