

# Opskrift Maya



Hæklet i Go handmades 'Little one's Cotton'  
- et blødt og smukt luksus garn.  
100% bomuld, 50 g/155 m.

## GARN FORBRUG

Maya H 23 cm

Go handmades 'Little one's Cotton'  
i farverne: Off-white, Hvid,  
Karamelbrun og Jeans blå

Dukken vejer uden tøj 70 g  
(inklusive fyld, wire, øjne og hår)

Færdighæklet vejer vores

Mini nederdel: 9 g

Top, korte ærmer: 5 g

Hæklenål 2,0 - 3,0 mm

Øjne 8 mm

Metal wire

Knapper

Fyldvat

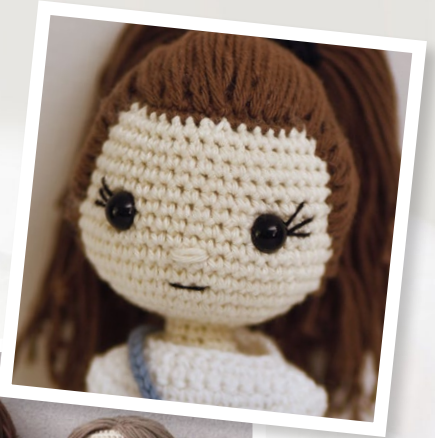


Maya



Go handmade  
kvalitetsdesign i en unik stil

[www.gohandmade.dk](http://www.gohandmade.dk)  
© 2018



## GARN FORBRUG:

Dukken vejer uden tøj 70 g  
(inklusive fyld, wire, øjne og hår)

Færdighækket vejer vores

Mini nederdel: 9 g

Top, korte ærmer: 5 g

## Go handmades 'Little one's Cotton' i farverne:

Off-white til dukken

Karamelbrun til hår

Hvid til top, korte ærmer

Jeans blå til mini nederdel og crossover taske

Hvid til underbukser

Jeans blå til sko

## MATERIALER:

Hæklenål 2,0 - 3,0 mm

Øjne 8 mm

Metal wire

Knapper

Fyldvat

*Angivne garnmængder er vejledende.*

Det anbefales at fyldvat kommes i løbende som arbejdet udføres.

## Montering af sikkerhedsøjne:

Bagstopperne kan og skal være lidt svære at montere, dette for at sikre at de sidder fast.

Hvis ikke andet er angivet, hækles der i spiral-omgange. Som afslutning lukkes sidste maske i arbejdet med 1 km, tråden klippes over i 20 cm længde og trækkes igennem masken.

## FORKORTELSER OG FORKLARINGER

m	Maske
mr	Magisk ring
lm	Luftmaske
vlm	Vendeluftmaske, vend derefter arbejdet
km	Kædemaske
fm	Fastmaske
hstm	Halvstangmaske
stm	Stangmaske
1 fm udt	Udtagning (2 fm i en m)
1 hstm udt	Udtagning (2 hstm i en m)
2 stm udt	Udtagning (2 stm i en m)
1 fm indt	Indtagning (2 fm hækles sammen)
3 fm indt	Indtagning (3 fm hækles sammen)
{ ... }	Det, der står imellem, gentages igennem omgangen/rækken eller med tallet efter x.
( .. )	For enden af omgangen/rækken - angiver antal masker i alt.



DK

## MAYA

### SKO & BEN (JEANS BLÅ/OFF-WHITE/HVIDT, 2 X)

Start med jeans blå.

- 1.) Slå 7 lm op. 2 fm i den 2. m fra nålen, 4 fm, 3 fm i den sidste m. Fortsæt på den anden side af lm-kæden med 4 fm, 1 fm udt (15)
  - 2.) 1 fm udt, 6 fm, 3 fm i den næste m, 7 fm (18)
  - 3.) 2 x 1 fm udt, 7 fm, 3 fm i den næste m, 8 fm (22)
  - 4.) 22 fm kun i det bagerste maskeled (22)
  - 5.) 22 fm (22)
  - 6.) 10 fm, 2 x 3 fm indt, 6 fm (18)
  - 7.) 8 fm, 2 x 3 fm indt, 4 fm (14)
- Skift til off-white.
- 8.) 14 fm kun i det bagerste maskeled (14)
  - 9.) 6 fm, 2 x 1 fm indt, 4 fm (12)
  - 10.) 6 fm, 1 fm indt, 4 fm (11)
  11. - 30.) 11 fm (11)
- Skift til hvidt.
- 31.) 11 fm (11)
- Tilføj 4 fm

DK

Her afsluttes det første ben.

Klip garnet over og træk garnenden igennem masken.

#### Andet ben

Hækles som det første ben, men efter 31. omgang tilføjes 8 fm.

### KROP (HVIDT/OFF-WHITE)

**Kroppen hækles som fortsættelse af benene med hvidt garn.**

Her hækles begge ben sammen.

- 1.) 2 lm, 11 fm (på det første ben), 2 fm i kædens maskeled, 11 fm (på det andet ben), 2 fm i kædens maskeled (26)
- 2.) {2 fm, 1 fm udt} x 8, 1 fm, 1 fm udt (35)
3. - 7.) 35 fm (35)

Fyldvat kommes i skoene.

Metalwiren foldes dobbelt - længden som begge ben og sko x 2.

Sno den sammen, bøj i midten og kom en wire i hvert ben.

- 8.) 8 fm, 1 fm indt, 13 fm, 1 fm indt, 8 fm, 1 fm indt (32)

Skift til off-white.

- 9.) 32 fm kun i det bagerste maskeled (32)
  - 10.) 32 fm (32)
  - 11.) 6 fm, 2 x 1 fm indt, 12 fm, 2 x 1 fm indt, 6 fm (28)
  - 12.) 28 fm (28)
  - 13.) 5 fm, 2 x 1 fm indt, 10 fm, 2 x 1 fm indt, 5 fm (24)
  14. - 15.) 24 fm (24)
  - 16.) 4 fm, 2 x 1 fm indt, 8 fm, 2 x 1 fm indt, 4 fm (20)
  17. - 20.) 20 fm (20)
  - 21.) {2 fm, 1 fm indt} (15)
- Fyldvat kommes i benene og kroppen.
- 22.) {1 fm, 1 fm indt} (10)
  23. - 24.) 10 fm (10)

## HOVED (OFF-WHITE/KARAMELBRUN)

Hovedet hækles som fortsættelse af kroppen med off-white garn.

- |          |                  |      |
|----------|------------------|------|
| 1.)      | {1 fm udt}       | (20) |
| 2.)      | {1 fm, 1 fm udt} | (30) |
| 3.)      | {2 fm, 1 fm udt} | (40) |
| 4.)      | {7 fm, 1 fm udt} | (45) |
| 5. - 8.) | 45 fm            | (45) |

Slutningen på omgang 8 skal være midten af baghovedet. Hvis dette ikke er midten, hækles der fm indtil det er midten af baghovedet.

- |     |   |      |
|-----|---|------|
| 9.) | 17 fm, spring 1 m over, 9 fm,<br>spring 1 m over, 17 fm | (43) |
|-----|---|------|

- |            |       |      |
|------------|-------|------|
| 10. - 14.) | 43 fm | (43) |
|------------|-------|------|

- |      |                  |      |
|------|------------------|------|
| 15.) | 41 fm, 1 fm indt | (42) |
|------|------------------|------|

Øjnene placeres hvor maskerne er sprunget over i 9. omgang.

Bagstopperne til øjnene sættes på indefra.

Skift til karamelbrun.

- |      |                   |      |
|------|-------------------|------|
| 16.) | {5 fm, 1 fm indt} | (36) |
| 17.) | {4 fm, 1 fm indt} | (30) |
| 18.) | {3 fm, 1 fm indt} | (24) |
| 19.) | {2 fm, 1 fm indt} | (18) |
| 20.) | {1 fm, 1 fm indt} | (12) |

Fyldvat kommes i hovedet.

- |      |             |     |
|------|-------------|-----|
| 21.) | {1 fm indt} | (6) |
|------|-------------|-----|

Detaljerne syes på ansigtet, som det ses på billedet.



## HÅR (KARAMELBRUN)

Hårene broderes på med fladsting i dobbelttråd.

Brodér fra hårkanten (omgang 16 på hovedet) til nakken. Se ill.



### Løsthængende hår

Tråde klippes i længder på ca. 30 cm.

Tråden foldes på midten, der laves en løkke ved at tråden trækkes igennem

en maske ved hårkanten

eller på toppen af hovedet og evt. baghovedet med hæklenålen. Begge trådender trækkes igennem løkken, så tråden er fastgjort.

Trådene trækkes op over hele hovedets top og siderne.

Håret klippes til den ønskede længde.

## ARM (OFF-WHITE, 2 X)

- |          |                   |     |
|----------|-------------------|-----|
| 1.)      | mr med 6 fm       | (6) |
| 2.)      | {1 fm, 1 fm udt}  | (9) |
| 3. - 4.) | 9 fm              | (9) |
| 5.)      | {1 fm indt, 7 fm} | (8) |

Fyldvat kommes i hånden.

- |           |      |     |
|-----------|------|-----|
| 6. - 20.) | 8 fm | (8) |
|-----------|------|-----|

Vend arbejdet.

- |      |             |     |
|------|-------------|-----|
| 21.) | 1 vlm, 4 fm | (4) |
|------|-------------|-----|

Fyldvat kommes i armen.

Metalwiren foldes dobbelt - længden som begge arme og hænder x 2.

Sno den sammen og kom en wire i hver arm.

Armene syes på kroppen, således at de 4 ekstra fm bliver til skulderen.

## TOP – KORTE ÆRMER (HVID)

Toppen startes i rækker oppefra og ned.

- 1.) Slå 25 lm op, hækl 24 fm (24)
- 2.) 5 fm, 2 x 1 fm udt, 10 fm, 2 x 1 fm udt, 5 fm, 1 vlm (28)
- 3.) 5 fm, 1 fm udt, 2 fm, 1 fm udt, 10 fm, 1 fm udt, 2 fm, 1 fm udt, 5 fm, 1 vlm (32)
- 4.) 5 fm, 1 fm udt, 4 fm, 1 fm udt, 10 fm, 1 fm udt, 4 fm, 1 fm udt, 5 fm, 1 vlm (36)
- 5.) 5 fm, 4 lm, spring 8 fm over (ærmegab), 10 fm, 4 lm, spring 8 fm over (ærmegab), 5 fm, 1 vlm (28)
- 6.) 5 fm, 4 fm i 5. rækkes lm, 10 fm, 4 fm i 5. rækkes lm, 5 fm, 1 vlm (28)
- 7.) 7 fm, 1 fm udt, 12 fm, 1 fm udt, 7 fm, 1 vlm (30)
- 8.) 30 fm (30)
- 9.) 5 fm, 1 fm udt, 3 fm, 1 fm udt, 10 fm, 1 fm udt, 3 fm, 1 fm udt, 5 fm, 1 vlm (34)
- 10.) 34 fm (34)
- 11.) 5 fm, 1 fm udt, 5 fm, 1 fm udt, 10 fm, 1 fm udt, 5 fm, 1 fm udt, 5 fm, 1 vlm (38)
- 12.) 38 fm (38)



## Knaphuller ("øje")

Hækles som fortsættelse af toppen.

Hækl opad på siden af toppen:

- 6 lm til at danne et "øje" med, 4 km,
- 6 lm til at danne det andet "øje" med, 4 km,
- 6 lm til at danne det tredje "øje" med.

Knapperne syes fast på den modsatte side af lm-kæden ("øje").



## MINI NEDERDEL (JEANS BLÅ)

Nederdelen startes i rækker oppefra og ned.

- 1.) Slå 32 lm op + 6 lm ("øje"), hækl 32 fm fra den 7. m fra nålen, 1 vlm (32)
- 2.) 32 fm, 1 vlm (32)
- 3.) {7 fm, 1 fm udt} (36)

Herfra hækles der i omgange.

Rækken samles til omgange med 1 km, i omgangens første m.

Hver omgang startes med 1 lm, og afsluttes med 1 km i omgangens første m.

4. - 9.) 36 fm, 1 km (36)
- 10.) {7 fm, 1 fm indt}, 1 km (32)
11. - 13.) 32 fm, 1 km (32)

Knappen syes fast på den modsatte side af lm-kæden ("øje") i række 1.

Falske "lommer" og "lynlås" syes på nederdelen, som det ses på billedet.



### CROSSOVER TASKE (JEANS BLÅ)

- 1.) Slå 9 lm op, hæk 7 fm fra den 2. m fra nålen, 1 fm udt, 7 fm på modsatte side (16)
  2. - 6.) 16 fm (16)
- Afslut 6. omgang med 1 km.

### Skulderrem

Hæk 1 lm-kæde af 60 lm, som startes på den ene side af tasken.

Lm-kæden syes fast på den modsatte side af tasken, så der dannes en skulderrem.



DK

# Godt at vide

Go handmades kollektion er udviklet af mestrene selv - passionerede hækler, som elsker deres håndarbejde. Alt er hæklet med det, som vi betragter som medium fasthed. Den fasthed som vi synes passer bedst.

## Nål, størrelse og fasthed

Hækler, hækler meget forskelligt: nogle hækler med en nål 2,0 mm og skaber samme resultat som en person, der hækler med en nål 4,0 mm. Dette har vi erfaret fra vores eget team, som har været med til at hække.

Nøglen til at hække en bestemt størrelse, handler mere om hæklestilen end om størrelsen på nålen. Derfor anbefaler vi altid et spænd af nål størrelser.



LOT20180712

Go handmade  
kvalitetsdesign i en unik stil